

Le rôle clé de l'infirmière de pratique avancée à domicile face aux défis du système de santé

Yasmine Hunt-Andary, Responsable des pratiques professionnelles, IMAD
Marie Piccot-Crezollet, Infirmière clinicienne spécialisée MScSI, IMAD

Avec la contribution de :

Sofia Savinelli, Marie-Ange Lakah, Paul Brizard, Jennifer Flückiger-Riat (ICS)
Sylvie Laurençon (IPS)

10.06.2026

Symposium national des soins intégrés 2026



Sommaire

1. Introduction
2. Contexte de pratique
3. Pratique infirmière avancée et différenciation des deux rôles
4. Infirmière praticienne spécialisée
5. Infirmière clinicienne spécialisée
6. Conclusion

Introduction



- Vieillesse marquée de la population suisse
(Obsan, 2025; OFS, 2023)
- Augmentation des maladies non transmissibles
(Obsan, 2025; OFS, 2023)
- Pression croissante sur le système de santé
(Obsan, 2025, Duque et al., 2025)
- Virage ambulatoire
(Weber-Yaskevich et al., 2011)

Renforcement attendu du premier recours et des soins à domicile *(Duque et al., 2025)*

Le domicile devient un lieu central de soins complexes, nécessitant des compétences avancées *(Adams, 2015)*

Les IPA apparaissent comme des acteurs clés pour développer des modèles de soins innovants *(Gentizon et al., 2024)*



Contexte de pratique

IMAD - Institution genevoise de maintien à domicile



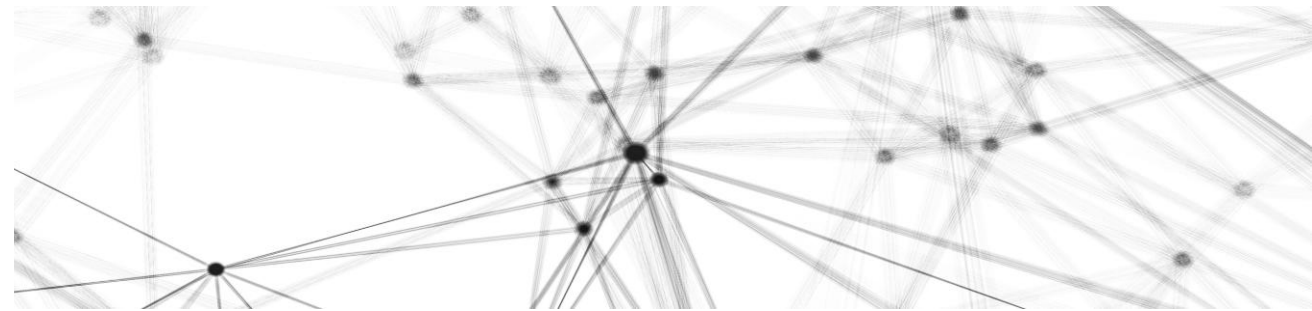
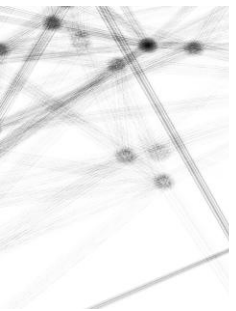
857
infirmier·ères

18'279
patient·es

6
IPA

Contexte de soins très hétérogène

- Âge : de 1 à +100 ans
- Toutes les spécialités, pathologies
- Environnements très variés

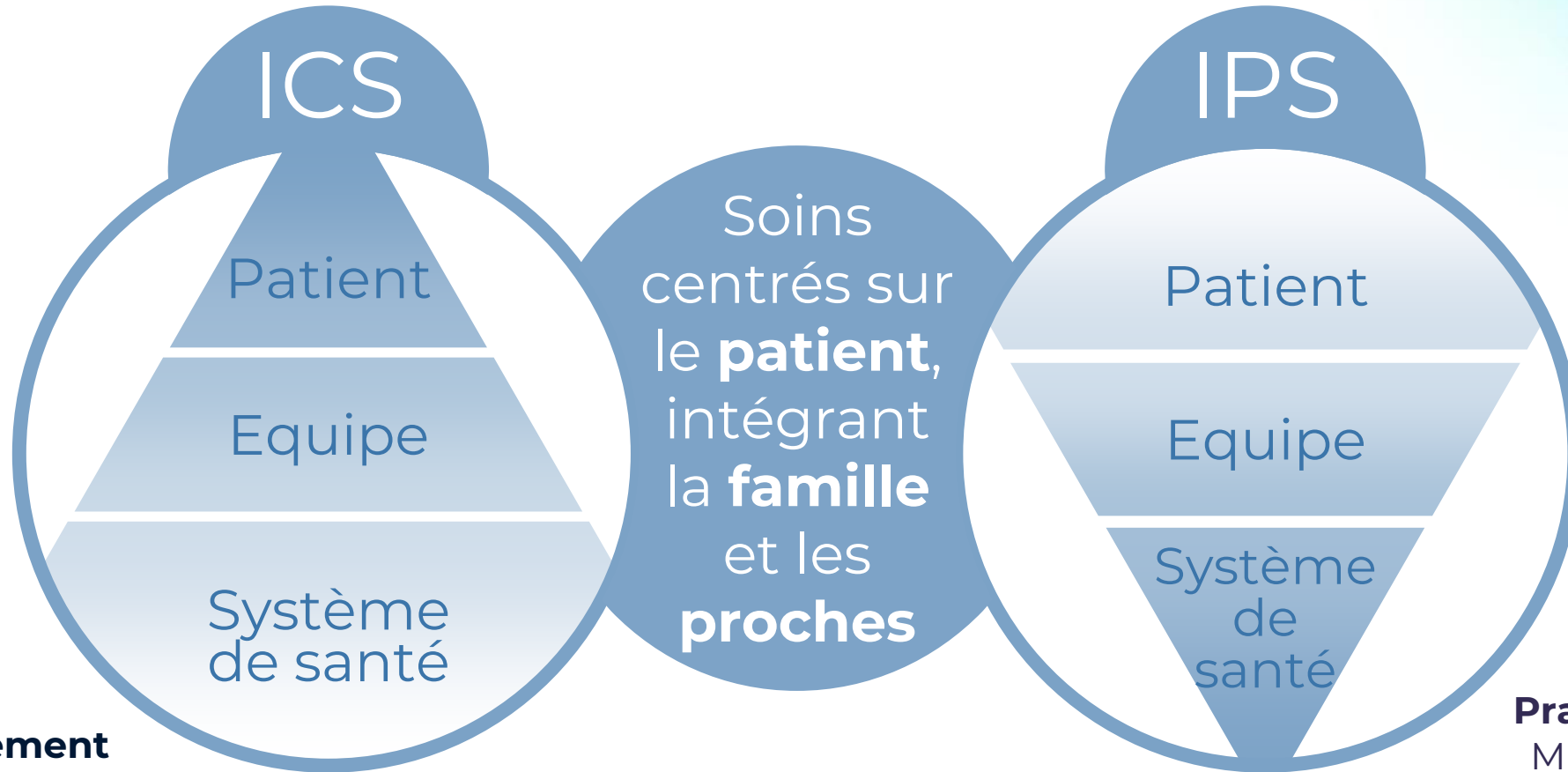


Pratique infirmière avancée (PIA)

Définition

- L'IPA est une infirmière qui, par une formation académique (**master of science**), a acquis une **expertise**, des compétences **décisionnelles** dans des **situations très complexes** et des compétences **cliniques** pour une **pratique étendue des soins infirmiers** (APN, 2024).
- Les IPA sont en mesure d'assumer **des rôles approfondis et étendus** dans une grande variété de contextes et de remplir ces rôles sous leur **propre responsabilité** au sein d'une équipe interprofessionnelle (APN, 2024).
- En Suisse romande, la pratique infirmière avancée englobe **deux rôles** :
 - Infirmière praticienne spécialisée
 - Infirmière clinicienne spécialisée

Différenciation ICS et IPS



Developpement
Implantation

Evaluation des pratiques basées sur des données probantes

Pratique clinique
Milieu hospitalier
Milieu ambulatoire
(EMS, communauté, ...)

Infirmière Praticienne Spécialisée

L'Infirmier·ère Praticien·ne Spécialisé·e (IPS)



Infirmier·ère·s qui, après une formation plus poussée, deviennent des clinicien·ne·s **autonomes**, formé·e·s pour diagnostiquer et traiter les affections d'après les **données probantes** (Schober et al., CII, 2020)

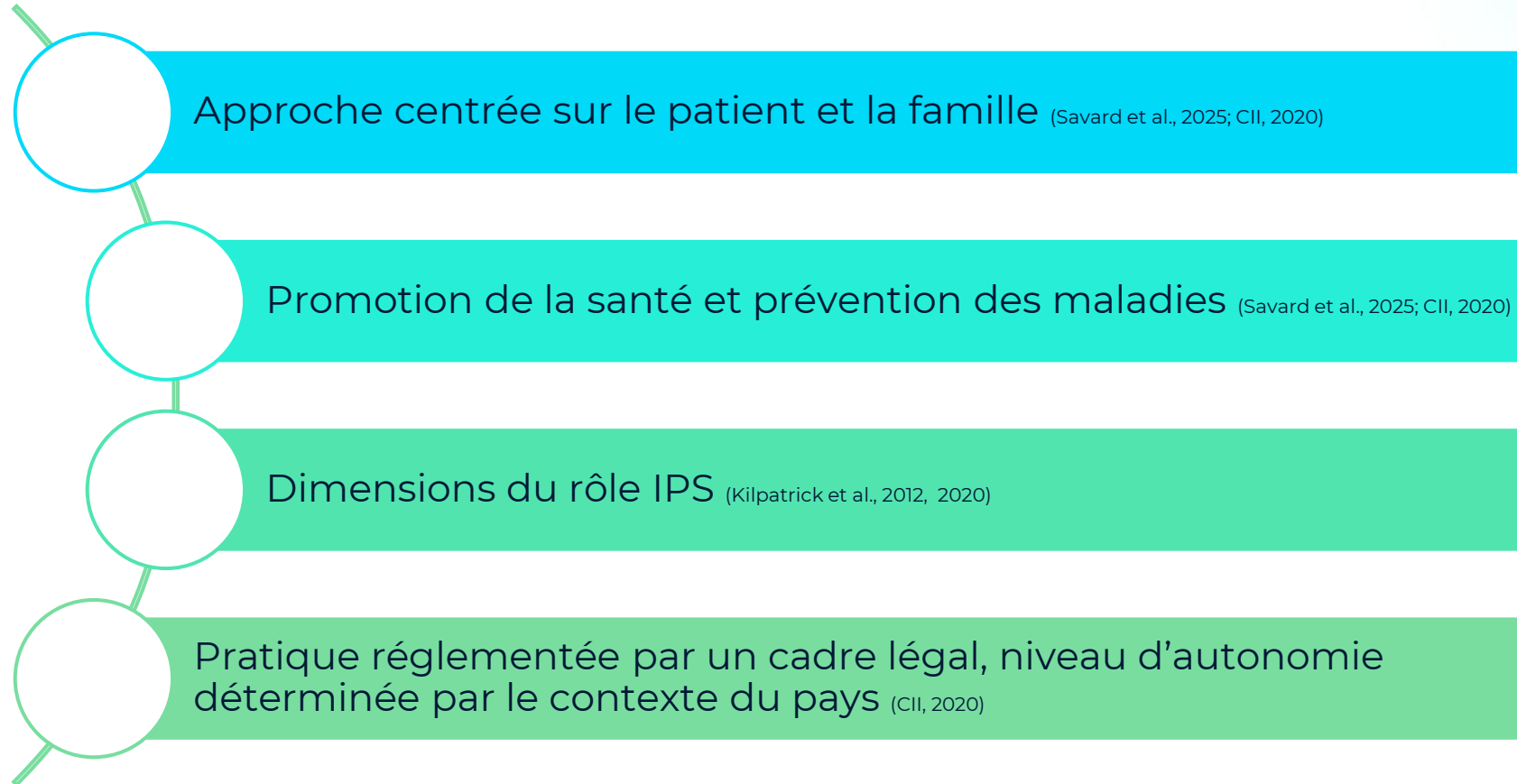
Ils/Elles traitent la personne dans son **intégralité** avec une approche centrée sur la **prévention, l'éducation et le suivi** des patients (CII, 2020)

Les IPS assurent :

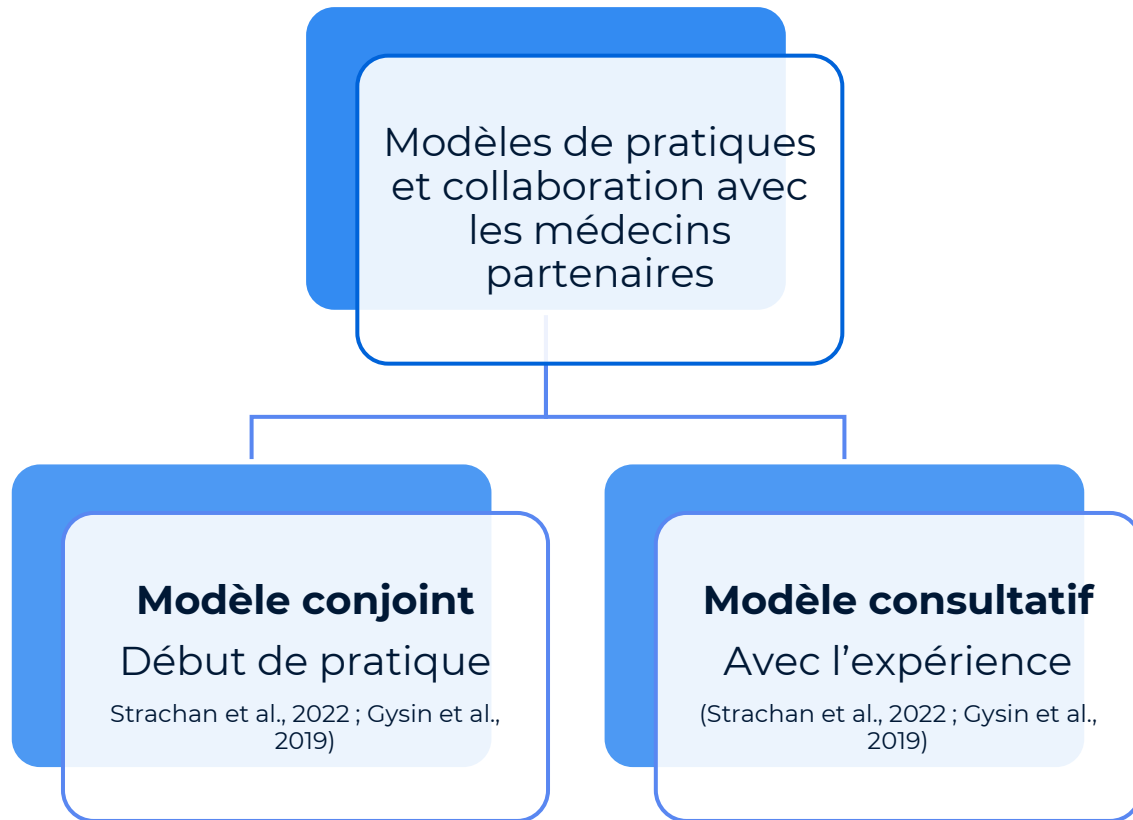
- L'évaluation clinique approfondie, le diagnostic, la prise en charge et le suivi d'un large éventail de problèmes de santé (CII, 2020)
- La coordination des soins, la gestion des maladies chroniques et la santé communautaire (CII, 2020; Pogoshyan et al., 2021)

L'IPS en soins primaires

Rôle clé dans l'accompagnement des personnes à domicile (Savard et al., 2025; Schober et al., ICN, 2020)



L'IPS et le·s médecin·s partenaire·s



Collaboration :

Maison de santé de Meinier :
Projet IMU-Dom

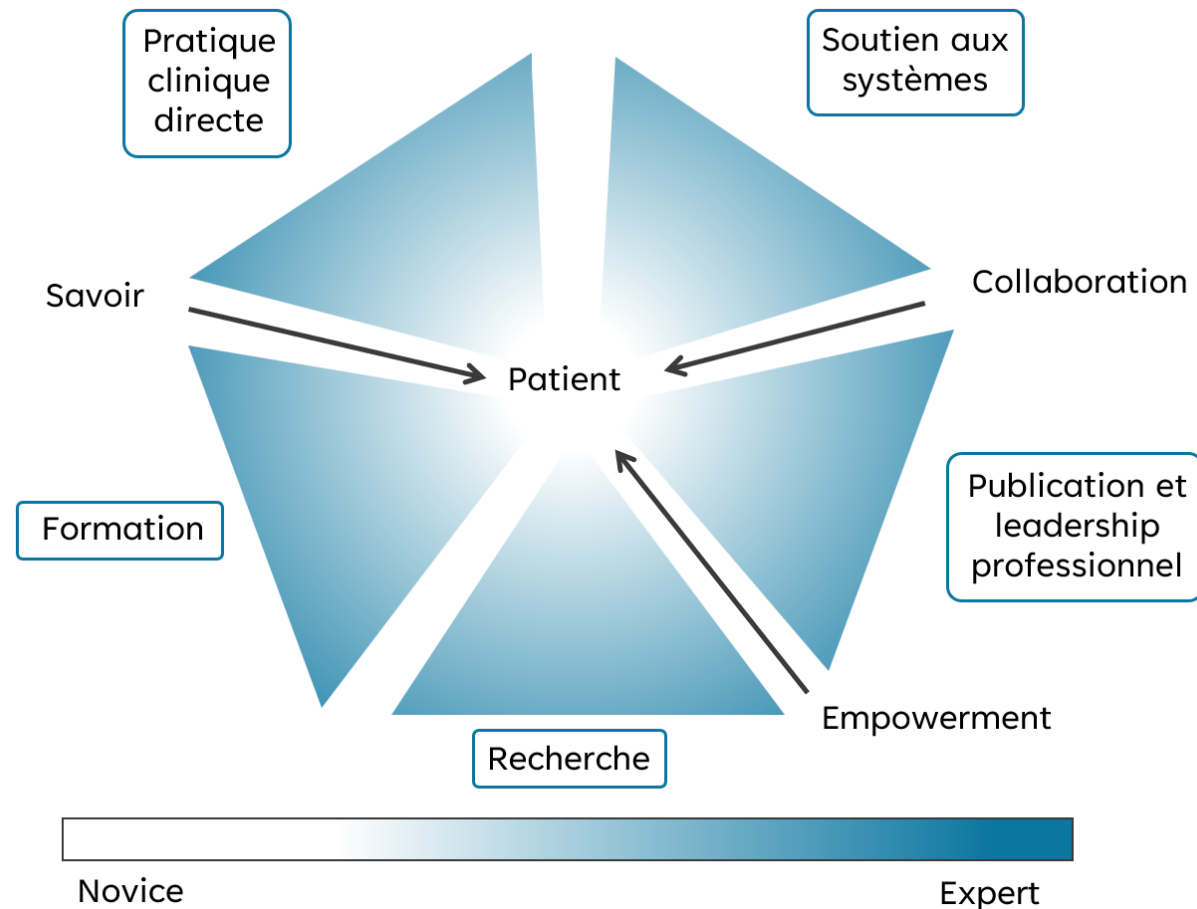
Collaboration principale :

Unité de Gériatrie Communautaire
des HUG

Infirmière Clinicienne Spécialisée

Proposition de formalisation du rôle des ICLS à domicile

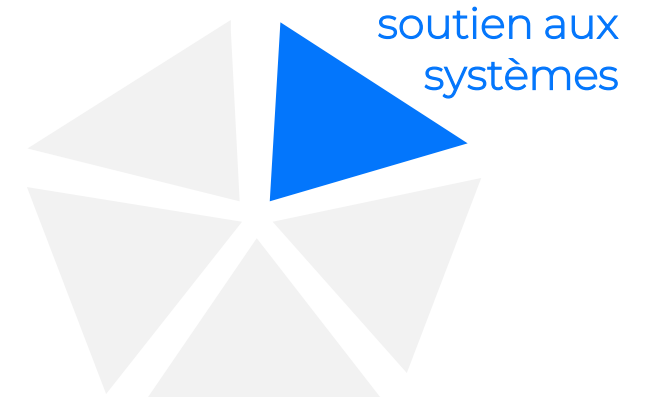
Première adaptation du modèle de Strong au contexte des soins à domicile



Soutien aux systèmes

Dans un environnement de soins marqué par la complexité et l'hétérogénéité des situations à domicile

- Traduction des meilleurs résultats de la recherche en interventions concrètes
- Conduite de projets cliniques
- Élaboration de recommandations institutionnelles
- Promotion des standards de qualité



Leadership professionnel

Afin d'accompagner la transformation des soins à domicile face aux enjeux actuels du système de santé

- Diffusion des résultats et des innovations cliniques
- Animation de groupes de travail interprofessionnels
- Participation aux réseaux professionnels
- Contribution au développement de la profession



Recherche et évaluation des pratiques

Pour adapter, évaluer et ajuster les pratiques dans un environnement complexe

- Analyse de contexte en amont des projets
- Sélection et suivi d'indicateurs de faisabilité, d'acceptabilité et de pertinence
- Évaluation de la mise en œuvre en conditions réelles
- Veille scientifique et adaptation des pratiques



Formation

Soutenir le développement des compétences dans des contextes de soins complexes à domicile

- Mentorat et coaching clinique
- Supervision clinique et accompagnement au changement
- Ateliers de formation
- Encadrement d'étudiant·es de niveau Master

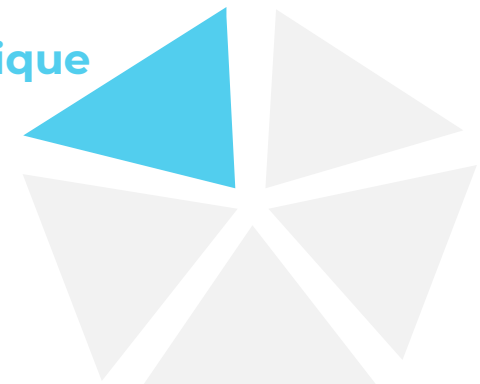


Pratique clinique

Pour soutenir les équipes face à des situations cliniques complexes ou de grande fragilité

- Appui clinique ciblé dans des situations complexes ou de grande fragilité,
- Soutien au raisonnement clinique et éthique des équipes
- Évaluations conjointes intégrant patient, proches et environnement de vie

pratique clinique



Conclusion

Les IPA à domicile : un rôle charnière entre clinique, équipes et système

Particulièrement pertinent :

- à l'interface entre la recherche et la pratique clinique
- dans la gestion des situations complexes
- dans la prise en soins des patients les plus fragiles

Références



Adams, J. H. (2015). The Role of the Clinical Nurse Specialist in Home Healthcare: Home Healthc Now, 33(1), 44-48.

<https://doi.org/10.1097/NHH.0000000000000174>

Baldwin, K. M., Black, D., & Hammond, S. (2014). Developing a Rural Transitional Care Community Case Management Program Using Clinical Nurse Specialists.

Clinical Nurse Specialist, 28(3), 147. <https://doi.org/10.1097/NUR.0000000000000044>

Duque, S., Villa-García, L., Albayrak, A., Van Der Cammen, T., & Inzitari, M. (2025). Integrated Care for Older Patients: Geriatrics. In V. Amelung, V. Stein, E. Suter, N. Goodwin, R. Balicer, & A.-S. Beese (Éds.), Handbook of Integrated Care (p. 1-25). Springer Nature Switzerland. https://doi.org/10.1007/978-3-031-25376-8_40-1

Gentizon, J., Colomer-Lahiguera, S., Mabire, C., Eicher, M., & Robatto, L. (2024). La pratique infirmière avancée : Une réponse aux défis du système de santé. Rev Med Suisse, 8982, 2323-2324. <https://www.revmed.ch/revue-medicale-suisse/2024/revue-medicale-suisse-898-2/la-pratique-infirmiere-avancee-une-reponse-aux-defis-du-systeme-de-sante>

Gysin, S., Sottas, B., Odermatt, M., & Essig, S. (2019). Advanced practice nurses' and general practitioners' first experiences with introducing the advanced practice nurse role to Swiss primary care : A qualitative study. BMC Family Practice, 20(1), 163. <https://doi.org/10.1186/s12875-019-1055-z>

Kilpatrick, K., Lavoie-Tremblay, M., Lamothe, L., Ritchie, J. A., & Doran, D. (2013). Conceptual framework of acute care nurse practitioner role enactment, boundary work, and perceptions of team effectiveness. Journal of Advanced Nursing, 69(1), 205-217. <https://doi.org/10.1111/j.1365-2648.2012.06046.x>

Kilpatrick, K., Tchouaket, É., Jabbour, M., & Hains, S. (2020). A mixed methods quality improvement study to implement nurse practitioner roles and improve care for residents in long-term care facilities. BMC Nursing, 19(1), 6. <https://doi.org/10.1186/s12912-019-0395-2>

Machado, P. T., Eicher, M., Delouane-Abinal, A., Kupferschmid, S., & Roulin, M.-J. (2025). Clarification and development of advanced practice roles in a Swiss French university hospital : An action research study. BMC Health Services Research, 25, 119. <https://doi.org/10.1186/s12913-025-12268-w>

Mick, D. J., & Ackerman, M. H. (2000). Advanced practice nursing role delineation in acute and critical care : Application of the Strong Model of Advanced Practice. Heart & Lung, 29(3), 210-221. <https://doi.org/10.1067/mhl.2000.106936>

Morilla-Herrera, J. C., Garcia-Mayor, S., Martín-Santos, F. J., Kaknani Uttumchandani, S., Leon Campos, Á., Caro Bautista, J., & Morales-Asencio, J. M. (2016). A systematic review of the effectiveness and roles of advanced practice nursing in older people. International Journal of Nursing Studies, 53, 290-307.

<https://doi.org/10.1016/j.ijnurstu.2015.10.010>

Observatoire suisse de la santé. (2025, juillet 3). *Coûts du système de santé | MonAM | OFSP*. <https://ind.obsan.admin.ch/fr/indicator/monam/couts-du-systeme-de-sante>

Office fédéral de la statistique. (2023). *Enquête suisse sur la santé 2022*. <https://www.bfs.admin.ch/asset/fr/28625353>

Poghosyan, L., Brooks, J. M., Hovsepian, V., Pollifrone, M., Schlak, A. E., & Sadak, T. (2021). The Growing Primary Care Nurse Practitioner Workforce : A Solution for the Aging Population Living With Dementia. *The American Journal of Geriatric Psychiatry: Official Journal of the American Association for Geriatric Psychiatry*, 29(6), 517-526. <https://doi.org/10.1016/j.jagp.2021.01.135>

Roulin, M.-J., Bochud, L., Lecoultré, C., & Teixeira Machado, P. (2024). Pratique des infirmier-ères clinicien-nes spécialisé-es en milieu hospitalier. *Revue Médicale Suisse*, 20(898-2), 2343-2345. <https://doi.org/10.53738/REVMED.2024.20.898-2.2343>

Savard, I., Costanzo, G. S., Henderson, C., Gray, D. C., Rogers, M., & Kilpatrick, K. (2025). Unlocking the potential of primary healthcare nurse practitioners globally : A concept analysis of their added value. *Nursing Outlook*, 73(2), 102358. <https://doi.org/10.1016/j.outlook.2025.102358>

Schober, M. (2020). Directives sur la pratique infirmière avancée 2020. Conseil International des Infirmières. https://www.icn.ch/system/files/documents/2020-04/ICN_APN%20Report_FR_WEB.pdf

Schwappach, D. (2021, août 30). *Concept de programmes nationaux pour le développement de la qualité dans le cadre défini par l'art. 58 LAMal*. <https://www.bag.admin.ch/dam/fr/sd-web/Hb1dolaM1ve4/konzept-nationale-programme.pdf>

Strachan, H., Hoskins, G., Wells, M., & Maxwell, M. (2022). A realist evaluation case study of the implementation of advanced nurse practitioner roles in primary care in Scotland. *Journal of Advanced Nursing*, 78(9), 2916-2932. <https://doi.org/10.1111/jan.15252>

Wagner, A., Zúñiga, F., Rüesch, P., Schaffert, R., & Dratva, J. (2020). Selecting home care quality indicators based on the Resident Assessment Instrument-Home Care (RAI-HC) for Switzerland : A public health and healthcare providers' perspective. *PLoS ONE*, 15(12), e0244577. <https://doi.org/10.1371/journal.pone.0244577>

Weber-Yaskevich, O., Reber, A., & Gillabert, C. (2011). Soins infirmiers ambulatoires actuels et futurs en Suisse : Ce que le médecin de premier recours doit savoir. *Rev Med Suisse*, 310(34), 1846-1851. <https://doi.org/10.53738/REVMED.2011.7.310.1846>

Merci de votre attention

imad-ge.ch



Des liens
qui font du bien.

